

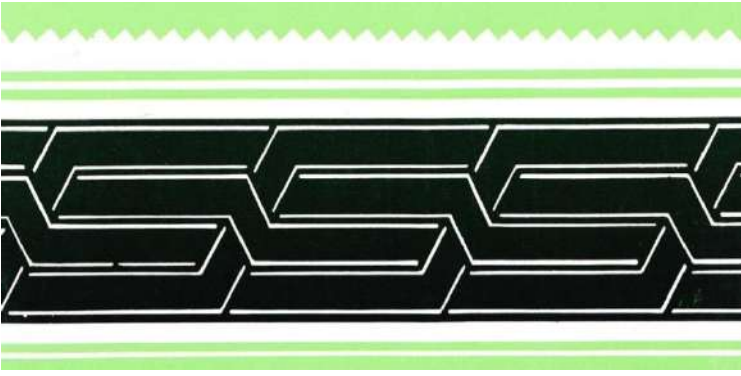


B E S M E L E
VE
H U K M Ü
VE
Ö Z E L L İ K L E R İ

Y A Z A N

A.Celâleddin Karakılıç

2015

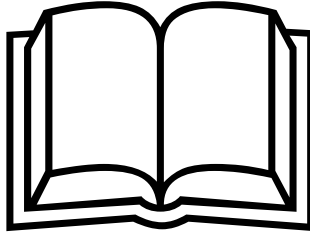
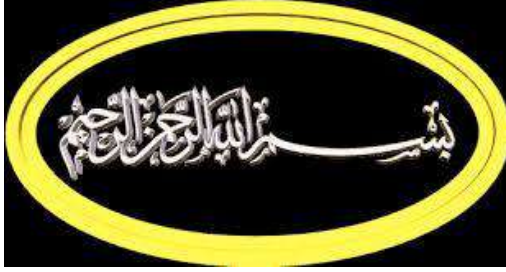


B E S M E L E
VE
H U K M Ü
VE
Ö Z E L L İ K L E R İ

Y A Z A N

A.Celâleddin Karakılıç

2015



Besmele, Hamdele, Salvele

بِسْمِ اللَّهِ الرَّحْمَنِ الرَّحِيمِ

أَلْحَمْدُ لِلَّهِ رَبِّ الْعَالَمِينَ. لَا الرَّحْمَنَ الرَّحِيمِ. لَا مَالِكِ يَوْمِ الدِّينِ. ط إِيَّاكَ نَعْبُدُ وَإِيَّاكَ نَسْتَعِينُ. ط
إِهْدِنَا الصِّرَاطَ الْمُسْتَقِيمَ، صِرَاطَ الَّذِينَ أَنْعَمْتَ عَلَيْهِمْ لَا غَيْرَ الْمَعْصُوبِ عَلَيْهِمْ وَلَا الضَّالِّينَ.
أَلْحَمْدُ لِلَّهِ الَّذِي هَدَيْنَا لِلْإِيمَانِ وَالْإِسْلَامِ. وَاللَّهُ يَهْدِي مَنْ يَشَاءُ إِلَى صِرَاطٍ مُسْتَقِيمٍ.
أَلْحَمْدُ لِلَّهِ وَسَلَامٌ عَلَى عِبَادِهِ الَّذِينَ اصْطَفَى.
الصَّلَاةُ وَالسَّلَامُ عَلَى رَسُولِنَا مُحَمَّدٍ وَعَلَى آلِهِ وَصَحْبِهِ الطَّيِّبِينَ الطَّاهِرِينَ وَمَنْ تَبِعَهُمْ بِإِحْسَانٍ
إِلَى يَوْمِ الدِّينِ.

Bi'smi'llâhi'r-Rahmâni'r-Rahîm

Bütün âlemlerin Rabb'i, Rahmân ve Rahîm, Din Günü'nün sâhibi olan Allâh'a hamd olsun. Yâ Rabb, biz Yalnız sana kulluk eder ve yalnız senden yardım dileriz. Bizleri doğru yola hidâyet eyle. O kendilerine ni'met verdiklerinin yoluna ilet. Gazâba uğrayanlarınkine ve sapıklarınkine değil.

Bizi, îmân'a ve (fitrat dîni olan) İslâm'a hidâyet eden Allâh'a hamd olsun. Allâh, kimi dilerse onu, (kendisinde hayır gördüğü kimseleri) doğru yola iletir.

Hamd olsun Allâh'a ve selâm olsun O'nun beğenip seçtiği (kendisinde hayır görüp doğru yola iletildiği) kullarına.

Salât ve selâm, Rasûl'ümüz Hazreti Muhammed üzerine, tayyib ve tâhir olan Âl ve Ashâb'ının üzerine ve Kıyâmet'e kadar ihsân ile Âl ve Ashâb'ına tâbi' olanların üzerine olsun. Âmîn.



مَنْ يُرِدِ اللَّهُ بِهِ خَيْرًا يُفَقِّهْهُ فِي الدِّينِ.

*“Allâhü Teâla, bir kimsenin hayrini dilerse,
onu dinde fakih yapar
(anlayışlı ve bilinçli kılar)”*

Buhârî, Kitâbü'l-ilm, Cüz' 1.ss.28.

بِسْمِ اللّٰهِ الرَّحْمٰنِ الرَّحِیْمِ

Rahmân, Rahîm olan Allâh'ın ismiyle

BESMELE VE HUKMÜ

إِقْرَأْ بِاسْمِ رَبِّكَ الَّذِي خَلَقَ ج

“Yaratan Rabb’inin adı ile oku”.¹

Âyet-i kerîmesindeki emre ve bu husûsda vârid olan diğer haberlere göre, okunacak, yazılacak, yapılacak her hayırlı işe, her meşrû’ şey’e, teberruken (*ya ’nî Allâhü Teâlâ’nın,-dünyevî ve uhrevî- rahmetini, mağfîretini ve yardımını isteyip hayırlı, uğurlu, bereketli ve başarılı olmasını ümîd ederek ve O’nun büyüklüğünü tanıyarak*) **Besmele** ve **Hamdele** ile başlamak **vâcib**’dir. Buna, **Salvele** de ilâve edilirse tam ve güzel olup istenilen veyâ yapılan şey’in, hayır ve bereket ile neticelenmesine vesîle olur.²

¹ -Alâk Sûresi, âyet 1.

² -**Besmele:** "Rahmân ve Rahîm olan Allâh'ın adı ile -başlarım, okurum-" ma'nâsına gelen

(بِسْمِ اللّٰهِ الرَّحْمٰنِ الرَّحِیْمِ :Bi'smi'llâhi'r-Rahmâni'r-Rahîm)

cümlesinin ismidir.

Hamdele: Yapılan bir işin -başından sonuna kadar- bütün hamd-ü senâ'larının, bütün teşekkürlerinin Allâhü Teâlâ'ya âid olduğunu ifade eden ve "**Bütün hamd-ü senâ'lar Allâhü Teâlâ'yadır**" ma'nâsına gelen (الْحَمْدُ لِلّٰهِ :El-Hamdü li'llâh)

cümlesinin ismidir.

Salvele: Besmele ve Hamdele ile birlikte Hazreti Muhammed *aleyhi's-selâm'a* ve O'nun şahsında O'nun Âl ve Ashâb'ına -ve dolayısıyla kıyamete kadar gelip geçecek bütün ümmetlerine- salât-ü selâm okuyarak,

الصَّلَاةَ وَالسَّلَامَ عَلَي سَيِّدِنَا مُحَمَّدٍ وَعَلَىٰ آلِهِ وَصَحْبِهِ أَجْمَعِينَ.

"Salât ve selâm, seyyidimiz Hazreti Muhammed üzerine, O'nun Âl ve Ashâb'ının üzerine olsun".

Sûre başlarındaki Besmele'ler, *-Mushaf'ın deffeteyni arasında Kur'ân'dan başka bir şey' bulunmadığı hakkındaki İcmâ'a ve bu husûsdaki diğer haberlere göre-* Kur'ân'dan ise de, bunların tam ve müstakil bir âyet olup olmaması husûsunda şübhe vâkî' olduğundan ihtilâf edilmiştir.³ Bunun için yalnız Besmele ile namaz kılmak câiz değildir. Bununla berâber bu şübhe, onun Kur'ân olmasına bir hâle getirmez. Bunun için de gerek namazda ve gerekse namaz hâricinde, okunacak, yazılacak ve yapılacak, her hayırlı ve meşrû' bir işin başında, **Besmele** okunması bir **sünnet**'dir.

Aynı şekilde cüntüb, hâiz ve nifâs hâlinde olanların teberruk kasdı ile Besmele okumaları câiz ise de, Kur'ân olarak okumaları câiz değildir.

Bütün bu ihtilâfların ve özelliklerin hepsi, **Besmele** için mümtâz bir vasıf, onu teberruk kasdı ile okuyanlar için de, bir kolaylık, bir güven ve bir rahmet vesîlesidir.⁴



Besmele'nin özelliği

Bu kadar güzel ve hayırlı bir gâyenin tahakkukuna vesîle teşkil eden Besmele, Kur'ân-ı Kerîm'de, başlıca iki türlü özellik arz eder:

şeklinde okunup ifâde edilen bir duâ şeklidir ki her hangi bir işe, bu üç esâs ile başlamak, İslâm'ın icâblarındandır.

³ -**Mushaf**: Bir araya toplanıp bağlanmış sahîfeler veyâ sahîfelerin bir araya toplanmış, ma'nâsıdır.

Deffeteyn: Bir araya toplanıp bağlanmış sahîfelerin iki yanındaki kablari, kapakları, ma'nâsıdır.

⁴ -Usûl-i Fıkıh Dersleri, ss.25-26. Büyük Haydar Efendi.

Hak Dîni Kur'ân Dili Türkçe Tefsîr, C.1.ss.11. ve 15-17. Elmalılı Muhammed Hamdi Yazır.

Kur'ân-ı Hakîm ve Meâl-i Kerîm, C.1.ss.11. Hasan Basri Çantay.

Kur'ân-ı Kerîm'in Türkçe Meâl-i Âlîsi ve Tefsîri, C.1.ss.7. Ömer Nasûhi Bilmen.

Bunlardan **birincisi**, En-Neml sûresinin otuzuncu âyet-i kerîmesi olan,

إِنَّهُ مِنْ سُلَيْمَانَ وَإِنَّهُ بِسْمِ اللَّهِ الرَّحْمَنِ الرَّحِيمِ ۝

"Muhakkak ki o, Süleymân'dandır ve o, hakîkaten Rahmân ve Rahîm olan Allâh'ın adı ile -başlanılarak yazılmış- dır".

âyet-i kerîmesindeki Bemele'dir ki buradaki bu Besmele, bu âyet-i kerîmenin bir cüz'ü (*bir parçası*) dır. Bu bakımdan bu özelliği ile de Kur'ân-ı Kerîm'den bir âyet'dir. Bu husûs ise, tevâtür ve icmâ' ile sâbitdir. Bu bakımdan bütün İslâm ulemâsı, En-Neml sûresindeki bu Besmele'nin, âyet olduğu hakkında ittifak edip ihtilâf etmemiştir.

İkincisi ise, sûre başlarında yazılı olup her sûreyi birbirinden ayıran ve Kur'ân-ı Kerîm okumaya başlarken okunan Besmele'dir ki bu Besmele'lerin âyet olup olmadığı hakkında *-aşağıdaki şekilde-* ihtilâf edilmiştir.

1-Şâfiî âlimleri, her sûrenin başında bulunan Besmele, Kur'ân olup o sûreden bir cüz' ve bir âyetdir. Aynı şekilde Fâtiha sûresi'nin yedi âyetinden birincisi de, Besmele'dir. Böyle olduğu için de (*أَنْعَمْتَ عَلَيْهِمْ ۝*), bir âyet fâsılası (bir âyet sonu) değildir. Tevbe sûresi'nin başında ise, Besmele yoktur. Bu bakımdan (113) sûrenin başındaki Besmele'ler (113) âyetdir. Eğer bunlar âyet olmasalar idi, Selef ulemâsı tarafından, Kur'ân'a yazılmış olmazlardı. Nitekim Fâtiha sûresi'nin sonunda "**Âmin**" demek sünnet olduğu halde, âmin lâfzı Kur'ân olmadığı için, Kur'ân'a yazılmamıştır. Ayrıca, Mushaf'ın deffeteyni (iki kapağı) arasında, Kur'ân'dan başka bir şey' bulunmadığı hakkında da **icmâ'** vardır ve bu husûs

te'yîd eden bir çok haberler de bu husûsda vârid olmuşdur, derler. Bunun için de namazda, Besmele'yi, açıktan okurlar.

2-Mâlikî âlimleri, Besmele, yalnız En-Neml sûresi'nin otuzuncu âyet-i kerîmesinin bir cüz'ü (bir parçası) dır. Bu bakımdan bu sûredeki Besmele, Kur'ân'dan bir âyettir ki bu husûs, **tevâtür** ve **icmâ'** ile sâbitdir. Fakat sûre başlarındaki Besmele'ler, âyet değildir. Çünkü bunların âyet olduğu hakkında tevâtür yoktur. Tevâtür olmayınca da, şübhe ile Kur'ân sâbit olmaz. Ancak sûreleri birbirinden ayırmak için, Kur'ân'a yazılmışlardır, derler. Bunun için de namazda, ne cehren (*açıktan*) ve ne de sırran (*gizlice*), Besmele okumazlar.

3-Hanefî âlimlerinden Mütেকaddimîn ulemâ'sı, En-Neml sûresi'nin otuzuncu âyet-i kerîmesinde bulunan Besmele, bu âyetin bir cüz'ü (bir parçası) dır. Bu bakımdan âyettir ve Kur'ân'dır. Fakat sûre başlarında bulunan Besmele'ler, âyet değildir. Ancak sûreleri birbirinden ayırmak için konulmuşdur, derler.⁵

⁵ -Allâme Teftezânî'den evvelki devirlerdeki âlimlere "**Mütেকellimîn**", O'ndan sonraki devirlerdeki âlimlere de "**Mütעהhirîn**" ismi verilmişdir.

Moğol fâciâsından sonra İslâm ilim müesseseleri sönmeye başladığı bir zamanda yetişen ve asıl ismi **Mes'ud bin Ömer olan Allâme Sa'dü'd-din Teftezâni Hazretleri'nin çalışmalarını ile İslâm ilimleri yeniden canlanıp kuvvetlenmeye başlamış, yazdığı değerli eserleri talebeleri tarafından İslâm âleminin her tarafına yayılarak yeniden neş-ü nema' bulmuşdur.** Bunun için Allâme Teftezânî'den evvelki devirlerdeki âlimlere (**Mütেকellimîn** veyâ **Mütেকaddimîn**: Selef: *Öncekiler*); O'ndan sonraki devirlerdeki âlimlere de **Mütעהhirîn**: Halef: *Sonrakiler*) ismi verilmişdir. Hicrî 727 veyâ 712 de Teftezân'da doğmuş ve 793 veyâ 792 târihinde Semerkand'da vefât etmiş, na'sı Serahs'e nakl edilmişdir.

Hukûk-i İslâmiyye ve İstîlâhât-i Fıkhiyye Kâmûsu, C.1. ss.448. Ömer Nasûhi Bilmen. Ruhu'l Beyan Tefsiri, Cilt 1 sahife 25.

Mütেকaddimîn alimleri, daha ziyade **Selef-i salihin** diye bilinen ilk üç asır alimleridir ki bunlar, **Sahabe, Tâbiin** ve **Tebe-i tabiin alimleri**'dir.

Mütעהhirîn alimleri ise, İmam **Eş'arî** ve **Maturidî** ile başlayıp günümüze kadar gelen âlimlerdir.

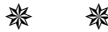
Müteahhirîn ulemâ'sı ise, En-Neml sûresi'ndeki Besmele, Kur'ân'dan bir âyetin bir cüz'ü (bir parçası) olması hasebi ile âyet olduğu gibi, sûre başlarında bulunan Besmele'ler de, o sûreden bir cüz' olmayıp başlı başına müstakil birer âyetdirler.

Aynı şekilde Fâtiha sûresi'nin başındaki Besmele de, başlı başına müstakil bir âyet olduğundan Fâtiha sûresi'nin başı (**صِرَاطَ الَّذِينَ أَنْعَمْتَ عَلَيْهِمْ**) de, bir (**الْحَمْدُ لِلَّهِ رَبِّ الْعَالَمِينَ**) dir ve (**صِرَاطَ الَّذِينَ أَنْعَمْتَ عَلَيْهِمْ**) de, bir âyetdir.

Bu bakımdan sûre başlarındaki Besmele'ler, sûrelerin arasını birbirinden ayırmak ve başlangıçta teberruk olunmak için mükerreren nâzil olmuşlardır. Mushaf'larda, Besmele'nin, Kur'ân'ın yazıldığı **hatt** ile yazılması ve Selef ulemâsı tarafından bu husûsda bir i'tirâz vâki' olmaması da, bunun bir delilidir, derler ki ekseriyetle sahih görülen de budur. İmâm A'zâm ile İmâm Yûsûf'un kavilleri de böyledir.

Bunun için de namazda, Sübhâneke ve Eûzü'den sonra ve her rek'atin evvelinde Fâtiha sûresini okurken Besmele'yi de -Fâtiha sûresi'nden bir cüz' olmadığına ve başlı başına müstakil bir âyet olduğuna işâret etmek için- cehrî ve sırrî namazlarda sırran (*gizlice*) okurlar. Fakat namazın ortasında (ya'nî zamm-ı sûrelerin başında) okumazlar.

Bu husûsların böyle olduğu hakkında, bütün Hanefî âlimleri ittifak etmişlerdir.⁶



⁶ -Usûl-i Fıkıh Dersleri, ss. 26. Büyük Haydar Efendi.

Besmele'nin terkîbi

(بِسْمِ اللّٰهِ الرَّحْمٰنِ الرَّحِیْمِ) şeklindeki Besmele'nin terkîbi, görünüşte dört kelimededen meydana gelmiş gibi olan (اسم الله) şeklindeki bir izâfet tamlaması ile (الله الرَّحْمٰنِ) ve (الله الرَّحِیْمِ) şeklindeki iki sıfat tamlamasından meydana gelen ve başında bir (ب) ilgi edâtı (*bağlantı edâtı*) bulunan bağımsız bir cümledir.

Buradaki (ب :bâ), hem kendisi, hem de hazf edilmiş bir **fiil** ile **fâil**'den meydana gelen üç kelime hükmündedir. Bunun için (بِسْمِ) lâfzı, (ب :bâ) ile (اسم) den meydana gelen bileşik bir kelimedir. (بِاسْمِ رَبِّكَ) gibi vasıl hemzesi ile yazılması lâzım gelirken burada *-Besmele'ye özgü olarak-* bu vasıl hemzesi düşürülmüş ve söylendiği gibi yazılmıştır. Bunun yerine (ب :bâ) nın başı uzatılarak yazılmıştır ki bu özellik Besmeleye mahsus bir **hatt** kuralıdır. Bunun, vahye müstenid olup **tevkîfi** olduğunu söyleyenler de vardır..

Gerçekte ise, bu bağlantının ifâde ettiği mukadder bir sözün (*hazf edilmiş gizli bir sözün*) gelişinden anlaşılan bir bağlantı ile kısa, öz ve açık anlamı olan; fakat bir benzerini yapmanın mümkün olmadığını ifâde eden (i'câz-ı belîğ) bir sözdür. Burada ismin Allâh'a izâfeti, (ل :Lâm) veya (من :Min) edâtının) gizli bulunduğu bir izâfet olabilir ki birinci halde “**Allâh'ın ismi**”, ikinci halde “**Allâh ismi**” demek olur. Müfessirlerin ekseriyeti birinci hâli, ya'nî “**Allâh'ın ismi**” hâlini, (*Lâm'in gizli bulunduğu tamlamayı*), tercih etmişlerdir.

Burada hazf edilmiş olan **fiil**, (بِسْمِ اللّٰهِ) :Bi'smi'llâh) diyen bir kimsenin teşebbüs edeceği okurum, yazarım, yerim, içerim, kalkarım, otururum, başlarım gibi herhangi bir fiildir. Böyle bir kimse, başlamak veyâ yapmak üzere olduğu murâdını kalbinde gizleyerek Besmele'yi çeker ve **İsmü'llâh**'ı (*Allâh'ın ismini*), işinin evveline fâsılasız bir şekilde ara vermeden yapıştırabilir. İşte bu umûmî fâideyi te'mîn etmek için cümlelerin rükünleri olan **fiil** ve **fâil**, hazf edilmişlerdir. Buradaki bu hazfe, karine (ب) dır. Makam ve mütekellimin hâli de, mahfûzun ta'yinine karînedir.

İşte, bu şekildeki geniş ve ulvî anlamı ile (بِسْمِ اللّٰهِ : Bi'smi'llâh) diyerek bir şey'e başlamak isteyen bir kimsenin, ne kendisi ve ne de bir başkası nâmına hatırına gelebilecek herhangi bir şey'i, **“hiçbir kimsenin namı ile değil, ancak ve ancak Allâhü Teâlâ'nın nâmı ile şu işime başlarım veyâ başlıyorum”** demek anlamına gelen (بِسْمِ اللّٰهِ) :Bi'smi'llâh) lafzı ile yapmaya başlaması, tam ve noksansız bir **Tevhîd** ma'nâsını da ifâde etmiş olur.⁷

Buradaki (اِسْم) : isim) lâfzı, bir şey'in zihinde doğmasını sağlayan işâret ve alâmet demektir ki örfde, tek başına anlaşılır bir ma'nâya delâlet eden bir kelime diye ta'rîf edilir. Böyle bir kelimenin ifâde ettiği bu ma'nâya veyâ dışta ve zihinde gerçekleşen asıl şekline de **Müsemmâ** denir.

(اللّٰه) :Allâh) lâfzı, hakk ve gerçek olan ma'bûd'un (*ilâh'ın*) zât ismi ve hass ismi (*özel ismi*) dir. “Hakîkî ma'bûd (*Hakîkî*

⁷ -Hak Dîni Kur'ân Dili Türkçe Tefsir.C.1.ss.15-49. Elmalılı M. Hamdi Yazır.

ilâh), gerçek Tanrı” ma’nâsıdır. Kâinâtın hâlikı (*yaratıcısı*) dır. Gerek özel ismi, gerek şahıs ismi ile anılan (**Allâh** :الله) lâfzı, kendisinden başka hiçbir ilâh ve hiçbir ma’bûd için kullanılmamıştır. Bunun için de O’nun hiçbir adaşı (*hiçbir benzeri*) yoktur.

لَيْسَ كَمِثْلِهِ شَيْءٌ ج

“O’nun benzeri hiç bir şey’ yokdur”.⁸

âyet-i kerîmesine göre Allâh, zâtı ile değil, sıfatları ve isimleri ile bilinir ki bu isimlere "**Esmâü'l-husnâ :En güzel isimler**" denilir.

“Allâh” lâfzı, **Ulûhiyyet**'e (*tanrılık vasfına*) mahsûs sıfatların hepsini kendinde toplamış bulunan bir alem (*has isim*) dir ve sayılan isimler içinde **İsm-i A'zâm** (*En büyük isim*) dir. Aynı zamanda **Vâcibü'l-vücûd**'a delâlet eder ki varlığı zarûrî olan, bir an dahî yokluğunu farz etmek mümkün olmayan zât demektir. O'nun varlığı, zâtının muktezâsıdır, ya'nî varlığında zâtından başka bir şey'e muhtaç değildir.

“Allâh” lâfzı, Cenâb-ı Hakk'ın zâtını, sıfatlarını, fiillerini hep birden ifâde eden bir lâfza-ı celâl'dir. Bütün kemâl sıfatları ondadır. Çoğul olarak kullanılmaz ve "Allâh'lar" denilmez. Allâh, Allâh'dır. Hem hakk, hem bâtıl ma'bûdlar hakkında kullanılan ve çoğul olarak da kullanılabilen "**İlâh**:Tanrı" kelimesi, onun yerini tutmaz.

“Allâh ism-i şerîfinin hem lâfzında hem ma'nâsında bir topluluk vardır”.

⁸ -Şûrâ, 11.

Allâh lâfzındaki bu topluluk şöyledir: Bu ismi teşkil eden harfler birer birer kaldırılırsa, ma'nâ bozulmaz ve yine **Zât-ı Hakk'a** delâlet eden bir **ism-i alem** olarak kalır. Baştaki hemze kaldırılarak (:Li'llâhi) dense, birinci lâm kaldırılıp (:lehû) dense, bu lâm da kaldırılıp (:Hû) dense, hep aynı ma'nâdır, Allâh'a delâlet ederler. Kur'ân-ı Kerîm'in bir çok yerinde her üçü de gelmiştir. Yalnız bir (:He) kaldığı sûrette de yine Zâtullâh'a delâlet eder. Çünkü (:Hû) ism-i şerîfinin aslı da yalnız (He) dir. (:Vav) aslı değil, zâiddir. -Sarf ilminde beyan edildiğine göre tesniye ve cemi' hallerinde bu (:vâv) bütün bütün ya'nî hem yazılıştta, hem okunuştta düşüyor-. Eğer (:vâv) aslı olsaydı sâbit kalırdı. Şu halde tek bir harf olan (:He) de Esmâü'l-husnâ'dan bir isimdir. Hem de zât-ı ulâhiyyete delâlet eden bir isimdir”.

“Her canlı mahlûk, teneffüs etmek sûretiyle mecbûrî olarak Allâh'ı anmaktadır. Çünkü (:He) harfinin mahreci göğüsden ve ciğerlerden gelen nefes ile çıkar. Her nefes, bir (:He) harfidir. Her insan ve hattâ teneffüs eden her mahlûk, farkına varmadan her nefesde Allâhü Teâlâ'yı bu ismi ile anmaktadır. **Teneffüs, Allâh'ı anmak olunca, Allâh anılmadığı sûrette hayat bitiyor demektir.** Şu halde bu ism-i şerîf, **aynı hayat** demektir. Ruhların, bedenlerin varlıkta devâmı, ancak bu ism-i şerîf ile te'mîn edilmektedir ki bu husûs, her an açıkça görülmektedir”.⁹ Bunun içindir ki bir

⁹ - Esmâü'l-Husnâ Şerhi". Merhûm Ali Osman Tatlısu. Ankara, 1963

çok âlimler, “*Yalnız beynin ölmesi ile hayat son bulmaz, kalbin de ölmesi lâzımdır*” demişlerdir.¹⁰

Bunun için (الله :Allâh) ism-i şerîfi, bütün duygularımızın, bütün düşüncelerimizin ilk şartı olan derin bir duygunun, görünen ve görünmeyen varlıkların doğrudan doğruya birleştikleri tek nokta olan Yüce Allâh’ın zatına delâlet eden ve yalnızca O’na âit olan özel bir isimdir.

Hayâtın gâyesi, böyle bir **Allâhü Teâlâ**’nın rızâsını, sevgisini ve muhabbetini kazanmak ve O’na lâıyk bir kul olmaktır. Bunun için bütün ibâdetler, bütün güzel huylar ve davranışlar, Allâhü Teâlâ’nın rızâsına ulaştıran ve sevgisini kazandıran yollardır ki böyle bir yol, ancak, ezeldeki **Fitrî îmân**’ı ile dünyaya gelen her insanın, bülûğ çağına geldikten sonra kendi hür irâdesi ile kazanacağı **Kesbî îmân**’a yönelen hakîkî bir **Tevhîd** inancı ile kazanılır.

Bütün kabahatler, bütün kötü huylar ve davranışlar da, Allâhü Teâlâ’nın hışmına, azâbına, gazâbına ve hoşnutsuzluğuna uğratacak çirkinliklerdir ki böyle bir yol da ancak **şirk, küfür** ve **nifâk** ile kazanılır.

İnsanlığı yükselten veyâ alçaltan bu iki vasıfdan **Tevhîd** inancını iyi anlamak, **şirk, küfür** ve **nifâk** virüslerinden uzak durmak, bu sûretle de dünyevî ve uhrevî mutluluğâ ermek, ancak yaratan Rabb’imizi iyi tanımak ve O’na yaraşan bir kul olmakla mümkündür. Bu da ancak O’nun isimlerini ve sıfatlarını iyi bilip öğrenmekle olur.



¹⁰ -Bak: Organ nakli câiz midir?. Celâleddin Karakılıç.

Besmele'nin tercemesi

Ne müfredâtının, ne de terkiplerinin tamamen terceme edilmesi mümkün olmayan ve hele vücûh-i belâğatinin, âheng-i beyânının başka bir dile nakl olunması hiçbir sûretle mümkün olmayan; ancak dudaktan başlayıp vücûdün tüm organlarını dolaştıktan sonra yine dudakta nihâyet bulan Besmele harflerinin âhenkli bir nizam ve tatlılığı bile, her Müslümân'ın ve her Müslümân Türk'ün pek a'lâ bildiği ve az-çok anladığı bir vecîze şeklindeki Besmele'yi, bir (ile) veyâ (adıyla) ta'bîri nâmına terceme etmeğe kalkışmayıp, her halde aslı ile söylemek ve bu gibi îzahlar ve tefsirlerle de mefhûmunu tasavvur ve mütâleaya çalışmak, bir emr-i zarûrîdir.

Bunun için bir miftâh-ı kül ve bir âyet-i tevhîd olan (بِسْمِ اللّٰهِ الرَّحْمٰنِ الرَّحِیْمِ) nazm-ı mecîdini, müşrik bir muvahhid yapacak olan (بِسْمِ اللّٰهِ وَهَابٍ بَحِیْلِ) ma'nâsını andıran “Esirgeyici, bağışlayıcı tanrı adıyla” gibi münker tercemelerle tahrîfe özenmekten sakınmaya mecburuz.

Böyle yüksek vasıfları ifâde eden Besmele'yi okurken de (بِسْمِ) üzerinde durmak (vakıf yapmak) hem nâkıs, hem kabîh; (بِسْمِ اللّٰهِ) deyip durmak kâfi ve sahih, (بِسْمِ اللّٰهِ الرَّحْمٰنِ) deyip durmak yine böyle, (بِسْمِ اللّٰهِ الرَّحْمٰنِ الرَّحِیْمِ) deyip durmak tam bir vakıftır.



Besmele'nin hükümleri

Mushaf yazarken (بَرَاءَةٌ) den başka sûre başlarında (بِسْمِ اللّٰهِ الرَّحْمٰنِ الرَّحِیْمِ) yazmak **farz**'dır. Hayvan keserken veyâ ava silâh atarken sâdece (بِسْمِ اللّٰهِ) demek de **farz**'dır. Kasden terk edilirse o hayvanın eti yenmez. Fakat unutulursa ma'fûvdür. (**Üzerine Allâh'ın adı anılmayan o hayvanın etini yemeyin**)¹¹ âyet-i kerîme'sinde olduğu gibi ba'zı yerlerde (الرَّحْمٰنِ الرَّحِیْمِ) denilmemesi **sünnet**'tir. Namaz hâricinde Kur'ân okumaya başlarken ve sûre başlarında ise (اَعُوْذُ بِاللّٰهِ مِنَ الشَّيْطٰنِ الرَّجِیْمِ بِسْمِ) diyerek Eûzü-Besmele çekmek Cumhûr'a göre (âlimlerin ekseriyetine göre) **sünnet**, **İbn-i Atâ** gibi ba'zı âlimlere göre de **vâcib**'dir. Yalnız (بَرَاءَةٌ) de Besmele okunmaz.

İki sûre arasında iki kırâet vardır. Bizim Âsım Kırâeti'nde Besmele okunması **mendûb**'dur. Kur'ân okumaya başlamak sûre başlarında değil de ortasında veyâ sonunda ise Eûzü-Besmele okumak **mendûb**'dur. Daha önce anlatıldığı gibi biz Hanafî'lere göre Fâtiha'dan önce gizlice Eûzü-Besmele okumak **sünnet**, Şâfiî'lere göre gizli veyâ sesli Besmele okumak **farz**, Mâlikî'lere göre okunmaması **mendûb**'dur. İki sûre arasında ise biz Hanefî'lere göre de böyledir (mendûb'dur).

¹¹ -En'âm, 121.

Kırâet'den başka diğer önemli yerlerde ve İslâm'a uygun işlerde (بِسْمِ اللّٰهِ) veya (بِسْمِ اللّٰهِ الرَّحْمٰنِ الرَّحِیْمِ) diyerek başlamak, yapılacak işin önem derecesine göre **mendûb** veyâ **sünnet** veyâ **vâcib**'dir ki tafsîlâtı kırâet ve fıkıh kitaplarında vardır.



İstiâze (Eûzü-Besmele)

İstiâze konusu, (فَإِذَا قَرَأْتَ الْقُرْآنَ فَاسْتَعِذْ بِاللّٰهِ مِنَ الشَّيْطَانِ الرَّجِیْمِ) :

Kur'ân okuduğun -okumak istediğin- zaman derhâl o koğulmuş şeytandan Allâh'a sığın)¹² âyet-i kerîme'sinde; Besmele'den daha

umûmî olan (eam olan) **tesmiye** mes'elesi, (اِقْرَأْ بِاسْمِ رَبِّكَ الَّذِیْ)

﴿ اِقْرَأْ بِاسْمِ رَبِّكَ الَّذِیْ خَلَقَ ﴾¹³ âyet-i kerîme'sinde;

zebih mes'elesi, En'âm sûresi'nin (قُلْ اِنَّ صَلَاتِيْ وَنُسُكِيْ وَمَحْيَايَ وَمَمَاتِيْ)

De ki: لِلّٰهِ رَبِّ الْعَالَمِیْنَ لَاۤ اِلٰهَ اِلَّا هُوَ ۚ شَرِیْكَ لَهٗ ۚ وَبَدَّلِكَ اَمْرًا وَّاَنَا اَوَّلُ الْمُسْلِمِیْنَ .

Şubhesiz benim namazım da, ibâdetlerim de -hacc ve umredeki kurbanım, hacc amellerim de- dirimim de, ölümüm de hiç bir ortağı olmayan âlemlerin Rabb'i Allâh'ındır. Ben böyle emr olundum; ben müslüman olanların ilkiyim¹⁴ âyet-i kerîme'sinde zıkr edilerek Besmele'nin

ehemmiyetine işâret edilmiştir. Ayrıca Naml sûresi'nin (اِنَّهٗ مِنْ سُلَيْمٰنَ وَاِنَّهٗ بِسْمِ اللّٰهِ الرَّحْمٰنِ الرَّحِیْمِ .)

Muhakkak ki o, : اِنَّهٗ مِنْ سُلَيْمٰنَ وَاِنَّهٗ بِسْمِ اللّٰهِ الرَّحْمٰنِ الرَّحِیْمِ .)

Süleymân'dandır ve o, hakîkaten Rahmân ve Rahîm olan

¹² -Nahl, 98.

¹³ -Alak, 1.

¹⁴ -En'âm, 162-163.

Allâh'ın adı ile -başlanılarak yazılmış- **dır**".¹⁵ âyet-i kerîme'sinde de Besmele'nin özellikleri anlatılmıştır.



Kırâet kitâblarında istiâze

Kur'ân-ı Kerîm'i tilâvete başlarken istiâze ile (*Allâhü Teâlâ'ya sığınma ile*) başlamak, *-kırâet kitâblarında yazılmış olup- vâcib*'dir. Bu ibârenin lâfzı,

أَعُوذُ بِاللَّهِ مِنَ الشَّيْطَانِ الرَّجِيمِ

“Eûzü bi'llâhi mine's-şeydânî'r-racîm”

dir ki ma'nâsı, *“Ebedî recme uğramış Şeytân'dan Allâh'a sığınırım”* demektir. Bu şekilde istiâze etmenin evlâ ve sünnet olduğu, yine kırâet kitâblarında yazılmış olan husûslardan olup **meşhûr**'dur.



Ziyâde istiâze

Ziyâde istiâze etmek, ancak rivâyet olunan yerlerde câizdir. Diğer yerlerde, câiz değildir. Meselâ, her sabah namâzından sonra okunması müstehâb olan Haşr sûresi'nin son üç âyet-i kerîme'sinden evvel, ziyâde istiâze etmek câiz olup evlâdır.

Bu husûsda, şu Hadîs-i şerîf rivâyet edilmiştir: *“Kim sabahleyin (sabah namazından sonra) üç def'a,*

أَعُوذُ بِاللَّهِ السَّمِيعِ الْعَلِيمِ مِنَ الشَّيْطَانِ الرَّجِيمِ

“Eûzü bi'llâhi's-semî'l-alîmi mine's-şeydânî'r-racîm”

¹⁵ -Neml: 30.

dedikten sonra, Haşr sûresi'nin âhindeki üç âyet-i kerîme'yi okursa, Allâh, ona, akşama kadar istiğfâr edecek yetmişbin melek tevkîl eder. O kimse o gün ölürse, şehîd olarak ölür. Akşama çıktığı zaman okursa, yine böyle olur”.¹⁶

Üçüncü okuyuşda, (اَعُوذُ بِاللّٰهِ السَّمِيعِ الْعَلِيمِ مِنَ الشَّيْطَانِ الرَّجِيمِ) yerine (اَسْتَعِيْذُ بِاللّٰهِ السَّمِيعِ الْعَلِيمِ مِنَ الشَّيْطَانِ الرَّجِيمِ) diye okunursa daha iyi olur. Çünkü ziyâde bab, ziyâde ma'nâ ifâde eder.

Seyyidü ale'n-Nûri's-Safâksî'nin **“Kitâbü Ğaysi'n-Nef'i fi'l- Kırâeti's-Seb'i”** isimli kitâbının (19-20) sayfasında şöyle denilmektedir:

“Cemi' kurrâ' indinde muhtar olan istiâze,
(اَعُوذُ بِاللّٰهِ مِنَ الشَّيْطَانِ الرَّجِيمِ) dir. Bununla berâber
(اَعُوذُ بِاللّٰهِ السَّمِيعِ الْعَلِيمِ مِنَ الشَّيْطَانِ الرَّجِيمِ) veyâ
(اَعُوذُ بِاللّٰهِ الْعَظِيمِ مِنَ الشَّيْطَانِ الرَّجِيمِ) veyâ
(اَعُوذُ بِاللّٰهِ مِنَ الشَّيْطَانِ الرَّجِيمِ اِنَّهُ هُوَ السَّمِيعُ الْعَلِيمُ) veyâ
(اَعُوذُ بِاللّٰهِ الْعَظِيمِ السَّمِيعِ الْعَلِيمِ مِنَ الشَّيْطَانِ الرَّجِيمِ) gibi istiâze'ler de câizdir. Fakat birincisi daha efdaldır”.

¹⁶ -Kur'ân-ı Hakîm ve Meâl-i Kerîm, C.3. ss.1006. Hasan Basri Çantay.

مَنْ قَالَ حِينَ يُصْبِحُ ثَلَاثَ مَرَّاتٍ اَعُوذُ بِاللّٰهِ السَّمِيعِ الْعَلِيمِ مِنَ الشَّيْطَانِ الرَّجِيمِ وَقَرَأَ ثَلَاثَ آيَاتٍ مِنْ آخِرِ سُورَةِ الْحَشْرِ وَكَلَّمَ اللهُ بِهِ سَبْعِينَ اَلْفَ مَلِكٍ يُصَلُّوْنَ عَلَيْهِ حَتَّى يُمَسِيَ وَ اِنْ مَاتَ فِي ذَلِكَ الْيَوْمِ مَاتَ شَهِيداً وَمَنْ قَالَهَا حِينَ يُمَسِيَ كَانَ بِتِلْكَ الْمُنْتَهَى. رَوَاهُ التِّرْمِذِيُّ

Et-Tâcû'l-Câmiu li'l-Usûl fi Ehâdîsi'r-Rasûl s.a.v.C.4.ss.22. Eş-Şeyh M. Ali Nâsîf.

İbnü'l-Hasenü'l-Kâsîh'in, “Şerhun ale’ş-Şâdıbiyye” adlı eserinde de,

“(أَعُوذُ بِاللَّهِ السَّمِيعِ الْعَلِيمِ مِنَ الشَّيْطَانِ الرَّجِيمِ) veyâ

(أَعُوذُ بِاللَّهِ مِنَ الشَّيْطَانِ الرَّجِيمِ إِنَّهُ هُوَ السَّمِيعُ الْعَلِيمُ) gibi ziyâde istiâze’ler câizdir” denilmektedir.



Besme’lenin okunup okunmayacağı yerler

Lâfzî, (بِسْمِ اللّٰهِ الرَّحْمٰنِ الرَّحِیْمِ) :Bi’smi’llâhi’r-Rahmâni’r-Rahîm) olup meâlî “*Rahmân ve Rahîm olan Allâh’ın ismi ile başlarım*” demek olan Besmele-i şerîfe’nin, Tevbe (Berâe) sûresi’nin evvelinde okunması, kat’î sûrette men’ edilmiştir. Çünkü bu sûrenin, Enfâl sûresi’nin devâmı mı, yoksa ayrı bir sûre mi olduğu, Ashâb-ı Kirâm arasında ihtilâflıdır. Bu sûrenin nüzülû zamânında da Hazreti Muhammed *sallâ’llâhü aleyhi ve selem*, Besmele yazılmasını emr etmemiştir.¹⁷ Bununla berâber diğer sûrelerin hepsinin evvelinde, Besmele okunması lâzımdır.

Bizim mezhebimiz olan Hanefî Mezhebi’ne göre, namazda iken yalnız Fâtiha sûresi’nin evvelinde, her def’asında Besmele okunur. Fâtiha sûresi’nden sonra okunan diğer sûre ve âyet’lerin hiç birisinde, namazda iken, bir sûreden diğer bir sûreye geçişlerde, Besmele okunmaz.

Namaz hâricinde ise, Fâtiha sûresi’nin evvelinde Besmele okumak *-ittifakla-* vâcib, Tevbe sûresi’nden maadâ diğer bütün

¹⁷ -Kur’ân-ı Hakîm ve Meâl-i Kerîm, C.1. ss.270. Hasan Basri Çantay.

Diğer bir rivâyette de “Tevbe sûresi, harp ve tehdid için nâzil olmuştur. Besmele ise, **rahmet** ve **emân**’a delâlet ettiğinden, Besmele terk olunmuştur” denilmektedir.

sûrelerin hepsinin başında Besmele okumak yine vâcib, iki sûre arasında ve yeni bir sûreden diğer bir sûreye geçişlerde Besmele okumak *-Rivâyet-i Hafs'a göre-* yine vâcib'dir. Sûre başı olmayan âyet-i kerîme'lerin evvellerinde *-gerek Tevbe sûresi'nin ve gerekse diğer sûrelerin âyet'lerinin evvellerinde-* Besmele okumak ise, muhayyer olup ba'zısında Besmele okumak evlâ, ba'zısında da Besmele'nin terk edilmesi münâsibdir. Bu da, âyet evvellerindeki tafsîl-i ma'nâyâ göredir. *(Bununla berâber Eûzü-Besmele ile başlamak efdaldir).*



Eûzü-Besmele'nin vasl ve katı halleri

Kur'ân-ı Kerîm'e, Besmele olmadan yalnız (Eûzü...) ile başlandığı zaman vasl ve katı'dan başka bir ihtimâl yoktur. Her ikisi de câiz'dir.¹⁸

Eğer (Eûzü ve Besmele) ile başlanırsa, *-cemi' kurrâ'ya göre-* dört vecih câiz olur ki şunlardır:

a-Vasl-ı kül. Bu halde hepsini vasl etmek câizdir.

b-Kat'-ı kül. Bu halde hepsini katı' yapmak câizdir.

c-Vasl-ı evvel, kat'-ı sâni. Bu halde birinciyi vasl etmek, ikinciyi katı' yapmak câizdir.

d-Kat'-ı evvel, vasl-ı sâni. Bu halde de birinciyi katı' yapmak, ikinciyi vasl etmek câizdir.

Bu dört husûsun, *-(Eûzü ve Besmele) ile başlamasının-* misâl ve şemasını şu şekilde gösterebiliriz:

¹⁸ **-Kati'**lara, **fasl** da denir. Kati' veyâ fasl yapmak, ya vakıf ile olur veyâ sekte ile olur. Başka bir ihtimâl yoktur.

أَعُوذُ بِاللَّهِ مِنَ الشَّيْطَانِ الرَّجِيمِ. بِسْمِ اللَّهِ الرَّحْمَنِ الرَّحِيمِ. أَحْمَدُ لِلَّهِ رَبِّ الْعَالَمِينَ.

- a-** Vasl : Vasl
b- Katı' (Fasl) : فَطَع – فَصَّل
c- Katı' (Fasl) : فَطَع – فَصَّل
d- Vasl' dir. : وَصَّل – فَصَّل

Eğer iki sûre arasında (Eûzü...) okunmadan Besmele okunursa, üç vacih câiz olup yukarıdaki misâlin (**d**) şıkkı câiz değildir. Bu husûsun misâl ve şemasını da şu şekilde gösterebiliriz:

عَبْرَ الْمَعْضُوبِ عَلَيْهِمْ وَلَا الصَّالِّينَ. بِسْمِ اللَّهِ الرَّحْمَنِ الرَّحِيمِ. الْم. ذَلِكَ الْكِتَابُ لَا رَيْبَ فِيهِ

- a-** Vasl : Vasl
b- Katı' (Fasl) : فَطَع – فَصَّل
c- Katı' (Fasl) : فَطَع – فَصَّل

Dördüncü şekil olan vasl-ı evvel ve kat'-ı sâni, câiz olmayıp mümteni'dir. Çünkü bu halde, Besmele, evvelki sûrenin sonuna muttasıl oluyor ki bunu, ulemâ', câiz görmemiştir. Bu hal, diğer sûreler arasında da aynıdır.

Enfâl sûresi'nden Tevbe (Berâe) sûresine geçildiği zaman da, üç vecih câiz olur ki şunlardır:

- a-Vasl.**
b-Sekte.
c-Katı'dır.¹⁹

¹⁹ -Vasl diye, vakıf yapmadan mâba'dine geçmeye; Katı' diye, vakıf yapıp nefes aldıktan sonra mâba'dine başlamaya; Sekte diye de, vakıf yapıp nefes almadan mâba'dine başlamaya denir.

Tevbe sûresi'nin evvelinde mutlakâ; sûre başı olmayan âyet-i kerîme'lerde yalnız (Eûzü...) ile başlanıldığı zaman da, iki vecih câiz olur²⁰ ki şunlardır:

a-Vasl.

b-Katı'dır.



Hulâsa

Allâhü Teâlâ, Habîb-i kibriyâ'sı sevgili peygamberimiz Hazreti Muhammed *sallâ'llâhü aleyhi ve sellem* Efendimizi (*وَإِنَّكَ لَعَلَىٰ خُلُقٍ عَظِيمٍ* :**Sen büyük bir ahlâk üzerindesin**)²¹ ve (*وَمَا أَرْسَلْنَاكَ إِلَّا رَحْمَةً لِّلْعَالَمِينَ*)**Biz seni âlemlere rahmet olarak gönderdik**)²² âyet-i kerîme'lerinde ifâde buyurulan şeref ile bahtiyâr kılmak için, Rûh-i emîn'i Hazreti Cebrâil *aleyhi's-selâm* ile Hakk-ı mübîn'i, (*her şey'i ap-açık açıklayan Kur'ân-ı Kerîm'i*) indirirken her şey'den önce O'nun eğitim, öğretim ve terbiyesine önem vermiş ve mükemmel bir ahlâk sâhibi bir insan, bir peygamber olarak yetişmesi için ilâhî yardımına mazhar kılmış, her şey'den önce de kendisine karşı olan kulluğunu göstermek ve ilâhî ismini ilk önce zikir etmek suretiyle bir şey'e başlamanın kutsal edebini öğretmiş; bunu tatbik etmek için de bütün gönülleri ümidin başlangıcı ve bütün amellerin sonu, Rahmân olan Allâhü Teâlâ'nın yardımını ve Rahîm olan Allâhü Teâlâ'nın rahmetini, tüm varlık âleminin var olmasının en büyük kânunu olan ilâhlık ve

²⁰ -Bu halde, sekte yoktur. Çünkü, -*ittifakla*- câiz değildir.

²¹ -Kalem, 4.

²² -Enbiyâ',107.

kulluk ilişkileri altında, bir **Tevhîd-i belîğ** ile (*ap-açık bir ifâde ile*), gayet veciz (*kısa*) ve veciz olması (*kısa olması*) ile birlikte son derece derli-toplu, son derece veciz olması ile berâber fevkalâde açık ve akıcı bir üslup içinde beyân edip açıklayan (بِسْمِ اللّٰهِ الرَّحْمٰنِ الرَّحِیْمِ) düsturunu her şey'in bir anahtarı gibi ihsân etmiş ve sonra bu düsturu, bu edeb ve terbiyeyi bütün ümmetin kitâbları, kitâbetleri, kırâetleri, nutukları ve diğer önemli işleri ve ihtiyaçları başında iktibâs ve ittibâ edecekleri (*uyacakları*) yüce bir gelenek (*bir Sünnet-i seniyye*) kılmıştır.²³

Rasûl-i Ekrem *sallâ'llâhü aleyhi ve sellem* Efendimiz de hadîs-i şerîf'lerinde şöyle buyurmuştur:

بِسْمِ اللّٰهِ الرَّحْمٰنِ الرَّحِیْمِ مِفْتَاحُ كُلِّ كِتَابٍ.

“*Bi'smi'llâhi'r-Rahmâni'r-Rahîm, her kitâbın anahtarıdır*”.

كُلُّ أَمْرٍ ذِي بَالٍ أَلَمْ يُبْدَأْ فِيهِ بِبِسْمِ اللّٰهِ فَهُوَ آتِبْرٌ.

“*Bi'smi'llâh ile başlamayan her mühim iş güdüktür*”.

“*ya'nî Allâhü Teâlâ'nın ismi ile başlamayan her hangi bir iş, O'nun huzûr-i izzeti'ne arz olunamaz. Arz olunmayınca da o iş güdük (sonuçsuz) kalır*”.

Demek ki bize (بِسْمِ اللّٰهِ الرَّحْمٰنِ الرَّحِیْمِ) ile Kitâbu'llâh'ın öyle bir anahtarı verilmiştir ki biz böyle bir Besmele'de, Kur'ân ilmi'nin mevzuunu, gâyesini, kısaca (*icmâlen*) buluruz. Önce Fâtiha sûresi'nde, sonra da ardı sıra gelen tüm Kur'ân

²³ -Hak Dîni Kur'ân Dili Türkçe Tefsir, C.1.ss.11. ve 15-17. Elmalılı Muhammed Hamdi Yazır.

sûreleri'nde, Sidre-i müntehâ'yı geçen ma'nevî sırların ortaya çıkmasını da etraflıca görüp anlayabiliriz.

Bunun için Kur'ân sûreleri ve âyet-i kerîme'leri, rastgele bir tesâdüfün veyâ sâdece şâirâne bir duygunun gücü ile ortaya çıkmış bir **divan** değil, baştan başa (بِسْمِ اللّٰهِ الرَّحْمٰنِ الرَّحِیْمِ) gibi geniş anlamlı tek bir cümle, fasih bir kelime düzeni, âhenkli bir uyum ve sayısız hıkmeterle dolu bir beyân ve uslûb ile inmiş ilâhî bir sözdür. Bu ilâhî sözler, başında (بِسْمِ اللّٰهِ) ile başlar, sonunda da (مِنَ الْجَنَّةِ وَالنَّاسِ) ile son bulur ki bu iki beyân arasındaki Kur'ân âyetlerinin tamâmı, görünen ve görünmeyen bütün varlıkların ve özellikle insanlara gelen ve insanlardan yüce Allâh'a giden varlık ve hayat ilişkilerinin sonsuzluk zevki ile tadlandırılmış sağlam bir anlatım tarzıdır.

Her hatim sonunda, Hazreti Ali *radiya'llâhü anh*'dan rivâyet edilen bir hadîs-i şerîf'e göre (مِنَ الْجَنَّةِ وَالنَّاسِ. بِسْمِ اللّٰهِ) şeklindeki okuyuşumuz da, Kur'ân'ın, sayısız hıkmeterle dolu bu beyân ve uslûbunun en fasîh ifâdelerinden birisidir. Buna "**Hall-i mürtehil**: Ölen bir kimsenin dünyadan göçü" denilir ki bu hall bize, ölen bir kimsenin bu âlemden ilişkisinin tamamen kesilmediğini ifâde eder.

Bunun için her şey'den önce gafletimizin, vesveselerimizin, şeytânî davranışlarımızın şerrinden arınıp temizlenmemiz için bütün gücümüz ve şuurumuzla (اَعُوْذُ بِاللّٰهِ مِنَ الشَّيْطٰنِ الرَّجِیْمِ) : **Koğulmuş şeytanın şerrinden Allâh'a sığınırım**) diyerek Allâhü Teâlâ'ya sığınalım ve O'nun Rahmân ve Rahîm

isimlerinin ulviyyetinden istifâde etmek için (بِسْمِ اللّٰهِ الرَّحْمٰنِ الرَّحِیْمِ)
:Rahmân ve Rahîm Allâh'ın adıyla) diyerek Besmele anahtarına yapışıp her işimizi ona göre yapalım.

Bu suretle de, dünyâ hayâtında îmân eden ve etmeyen herkesi ve her mahlûku; âhiret hayâtında da yalnız îmân edenleri esirgeyip koruyarak sonsuz rahmetinin ni'metlerine nâil eden Yüce Rabb'imize karşı (يَا رَبِّ : *Ya Rabb, biz Yalnız sana kulluk eder ve yalnız senden yardım dileriz*) sözümüzdeki sadâkatimizi, ifâde etmiş oluruz.



Hüsn-i hâtime

Besmele'nin bu güzel özelliklerini, merhum Hasan Basri Çantay'ın şu güzel duâsı ve merhûm Süleyman Çelebi Mevlid-i şerîf'inin şu mısraları ile bitirelim:

“Ya Rabb, Kur'ân-ı Hakîm'ini îmân ile okuyan, O'nun hıkmîyet ve fazîletlerine îkân ile (*sağlam bir anlayış ile*) uyan, O'nun sermedî (*ebedî*) ve ilâhî zevkini aşk ve îmân ile duyan din kardeşlerimizi ve azîz Müslümân Türk milletimizi bitmez, tükenmez Lûtf-ü inâyet ve hıfz-u sıyanetine mazhariyyetle şâdân (*mutlu*) ve iki cihanda seâdet ve refahın her türlüşü ile begâm ve handân eyle (*muradına erişip mutlu olan kullarından eyle*)”. Âmîn.²⁴

²⁴ - (*Âmîn* : آمین)- (*Ya Rabb, duâmızı kabûl buyur*) anlamındadır ki Fâtîha-i şerîfe'yi okuyup bitiren bir kimsenin “*âmîn*” demesi sünnet'dir. Buhârî ve

Allâh âdın zikredelim evvelâ,
Vâcib oldur cümle işde her kula.

Allâh âdın her kim ol evvel anâ,
Her işi âsân ider Allâh anâ.

Allâh âdı olsa her işin önü,
Hergiz ebter olmaya ânın sonu.

Her nefesde Allâh âdın di müdâm,
Allâh âdıyle olur her iş tamam.

Bir kez Allâh dese aşk ile lisân,
Dökülür cümle günah misl-i hazân.

İsm-i pâkin pâk olur zikreleyen,
Her murada erişir Allâh diyen.

اللَّهُ آدِينَ ذِكْرَ إِيدِهِ لِمَ أَوْلَا
وَاجِبَ أَوْلُدُزْ جُمَّلَهُ إِشْدَهُ هَرَّ قَوْلَهُ

Müslim'de, Ebû Hurayra *radiya'llâhü anh*'dan rivâyet edilen bir Hadîs-i şerîf'de de şöyle buyurulmuştur:

“İmâm, Fâtiha'dan fâriğ olup âmîn dediğinde siz de âmîn deyin. Zîra, bir kimsenin âmîn demesi, meleklerin âmîn demesine muvafık olursa, Allâhü Teâlâ o kimsenin geçmişte vukû' bulan küçük günahlarını mağfîret eder”.

(**Âmîn** : آمين) lâfzı, Allâhü Teâlâ'nın isimlerinden bir isimdir ve Allâhü Teâlâ'nın kulları üzerine bir mühr-i ilâhîsidir ki bu ismi okuyan bir kimsenin küçük günahlarının afv edileceği rivâyet edilmiştir.

Bununla beraber (**Âmîn** : آمين) lâfzı, bi'l-ittifak Kur'ân değildir. Fâtiha-i şerîfe'nin ifâde buyurduğu duânın kabulünü ricâ ve istirham için vârid olmuş ikinci bir duâdır. Bunun için her duânın sonunda o duânın kabulünü ricâ için (**Âmîn** : آمين) demenin meşrû' olduğu da, yine Rasûlülâh *sallâhü aleyhi ve sellem* tarafından beyân edilip ta'lîm buyurulmuştur.

Hulâsâtü'l-Beyân fî Tefsîri'l-Kur'ân,C.1.ss.28. Mehmet Vehbi.

اللَّهُ آدِينُ هَرِّ كَيْمٍ أَوَّلُ آكَ
هَرِّ إِيْشِي آسَانُ إِيْدَرُ اللَّهُ آكَ
اللَّهُ آدِي أُوْلَسَه هَرِّ إِيْشِكُ أُوْكِي
هَرِّ كَرِّ أَيْتَرُ أُوْلَمِيَه آنِكُ صُوْكِي
هَرِّ نَعْسَدَه اللَّهُ آدِينُ دِي مُدَامُ
اللَّهُ آدِيْلَه أُوْلُوْرُ هَرِّ إِيْشُ تَمَامُ
بِرْ كَرُّ اللَّهُ دِيْسَه شَوْقَلَه لِسَانُ
دُوْكِيْلُوْرُ جُمْلَه كُنَاهُ مِثْلُو خَزَانُ
إِسْمُ بَاكِئِنْ بَاكُ أُوْلُوْرُ ذِكْرُ آيْلِيئِنْ
هَرِّ مُرَادَه إِيْرِيْشُوْرُ اللَّهُ دِيئِنْ

Âmîn, âmîn,âmîn. Ve'l-hamdü li'llâhi Rabbi'l-âlemîn.

اللَّهُمَّ صَلِّ وَسَلِّمْ وَبَارِكْ عَلَى سَيِّدِنَا مُحَمَّدٍ وَعَلَى آلِ سَيِّدِنَا مُحَمَّدٍ بَعْدَ عِلْمِكَ.

*Allâhümme salli ve sellim ve bârik alâ seyyidinâ
Muhammedin ve alâ âli seyyidinâ Muhammedin bi-adedi
ilmik”²⁵.*

22-Ekim-2015

09-Muharrem-1437



²⁵ “Yâ Rabb, seyyidimiz Hazreti Muhammed’e, O’nun âl ve etbâna, ilminin adedince rahmet eyle, selâmet ver, hayır ve bereket ihsân eyle”.



إِنَّمَا الْأَعْمَالُ بِالنِّيَّاتِ وَإِنَّمَا لِكُلِّ امْرِئٍ مَا نَوَىٰ.

“Amellerin hükümleri niyetlere göredir.
Herkes yaptığı işin karşılığını niyetine göre alır”.²⁶



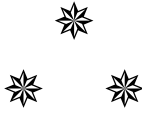
²⁶ -Buhârî, Cüz.1.ss.4.

S.B.M.Tecrid-i Sarîh Tercemesi,C.2.ss.1.Ahmed Naim.

Bi'smi'llâhi'r-Rahmâni'r-Rahîm



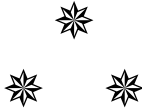
Bi'smi'llâhi'r-Rahmâni'r-Rahîm

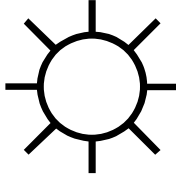


Bi'smi'llâhi'r-Rahmâni'r-Rahîm

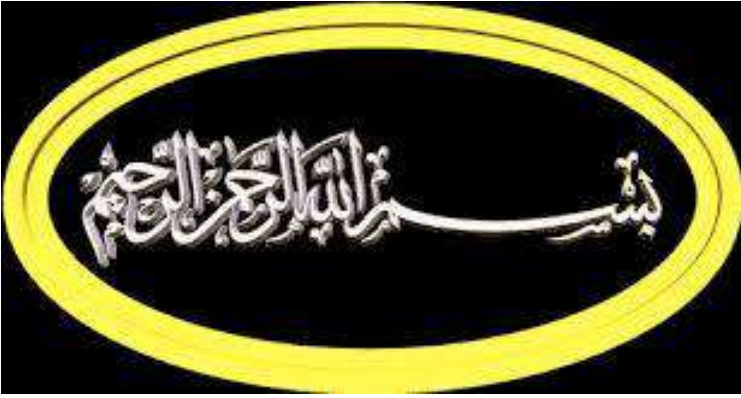


Bi'smi'llâhi'r-Rahmâni'r-Rahîm





Besmele ve Hukmü ve Özellikleri



**Takvâ sâhibi Mü'min'ler için bir hidâyet ve şifâ' rehberi olan
Kur'ân-ı Kerîm anahtarı B e s m e l e**

A. Celâleddin Karakılıç
Kiçiköy Mah. Altıntepe Cd.
Gonca Sok.No: 16

Talas – Kayseri

Tel: (0352) 437 00 27
(0537) 422 56 09

Hediye

www.ckarakilic.com